


Test disponibili

- [Analisi quantitativa dei fitocannabinoidi](#)
- [Analisi quantitativa del tetraidrocannabinolo \(THC totale\) in GC-FID](#)
- [Analisi dei cannabinoidi semi-sintetici \(GC-FID e GCMS\)](#)
- [Analisi/screening dei cannabinoidi sintetici e semi-sintetici \(GCMS\)](#)
- [Analisi quantitativa dei terpeni](#)
- [Analisi quantitativa dell'umidità | Termogravimetria](#)
- [Analisi microbiologiche](#)
- [Analisi multiresiduali](#)
- [Analisi dei metalli pesanti](#)
- [Analisi dei solventi residui](#)
- [Analisi delle micotossine](#)
- [Analisi degli idrocarburi policiclici aromatici](#)
- [Analisi di diossine e bifenili policlorurati \(PCB diossina-like\)](#)
- [PCB non diossina simili](#)
- [Analisi di fenoli e polifenoli](#)
- [Numero di perossidi](#)
- [Analisi nutrizionale UE 1169/2011](#)

Tempistica standard/express

La tempistica standard prevede la consegna dei risultati in 5 giorni lavorativi. Dove vedi questo **simbolo** () , i test sono disponibili con tempistiche express. Significa che con una piccola spesa aggiuntiva, è possibile garantire ai campioni un trattamento prioritario accorciando l'intero processo di analisi. È importante ricordare che i tempi di consegna dei risultati sono calcolati a partire dall'arrivo dei campioni in laboratorio.

Ritiro in sede o spedizione

È possibile prenotare il ritiro dei campioni presso la vostra sede. La prenotazione può avvenire online, al momento della richiesta di analisi sul nostro sito internet (portale) www.ambra.life. Altrimenti è possibile inviare una mail a ritiri@ambra.life indicando: giorno del ritiro, campanello/soggetto, indirizzo, cap, comune, provincia, referente e contatto telefonico. Il ritiro può avvenire dal giorno successivo alla richiesta in poi, tra le 9 e le 13 oppure tra le 15 e le 17 con nostro corriere convenzionato (GLS). Non c'è bisogno di apporre nulla sulla scatola, ma di inserire all'interno il modulo d'ordine.

Pagamento

[LINK alle Coordinate bancarie Ambra](#)

- **Prenotazione ONline:** riceverete la fattura proforma una volta completato l'ordine online, insieme al DDT da allegare ai campioni. Potete pagare subito e per sveltire la pratica in laboratorio, scrivere una mail con la contabile allegata a amministrazione@ambra.life
- **Prenotazione OFFline:** riceverete il preventivo all'arrivo dei campioni in laboratorio. Una volta pagato, vi invitiamo a inviare la contabile a amministrazione@ambra.life

Analisi dei fitocannabinoidi in HPLC-UV

Velocità, affidabilità e accessibilità dei test. Screening completo dei fitocannabinoidi

Quantità di campione necessario

Solido/vegetale: 3g

Liquido/complesso: 5ml

Tempo di analisi

Standard: 4-5 giorni lavorativi

Express: 2-3 giorni lavorativi



Dettagli tecnici

Cannabinoidi: CBDVA, CBDV, CBDA, CBGA, CBG, CBD, THCV*, CBN*, D9THC, CBC, THCA (m/m %); **UMIDITÀ %**

Costi

	Tipologia Contratto	Standard	Express
Da 1 a 5 campioni		57,50	69,90
Fino a 20 campioni	Entry level	45,50	59,50
Fino a 50 campioni	Advanced	37,50	49,90
Fino a 100 campioni	Business	33,50	42,90

Analisi del tetraidrocannabinolo in GC-FID

In linea con il controllo qualità di autorità e dogane.
Test essenziale per il commercio internazionale e le normative comunitarie.

Quantità di campione necessario

Solido/vegetale: 3g
Liquido/complesso: 5ml

Tempo di analisi

Standard: 4-5 giorni lavorativi
Express: 2-3 giorni lavorativi

Dettagli tecnici

Metodo: Metodo comunitario per la determinazione quantitativa del Δ^9 -Tetraidrocannabinolo delle varietà di canapa, Allegato I al Reg. UE 1155/2017

Cannabinoidi: D9THC (m/m %); UMIDITÀ %



Costi

	Tipologia Contratto	Standard	Express
Da 1 a 5 campioni		67,50	79,90
Fino a 20 campioni	Entry level	55,50	69,50
Fino a 50 campioni	Advanced	47,50	59,90
Fino a 100 campioni	Business	43,50	52,90

Analisi dei cannabinoidi semi-sintetici (GC-FID e GCMS)

Il contenuto di cannabinoidi semisintetici e altri cannabinoidi viene determinato mediante cromatografia a gas (GC), utilizzando un rivelatore a ionizzazione di fiamma (FID) e supporto della spettrometria di massa (GC-MS). L'analisi si basa sul metodo dello standard esterno, con soluzioni di riferimento per identificare i singoli cannabinoidi.

Quantità di campione necessario

Solido/vegetale: 3g

Liquido/complesso: 5ml

Tempo di analisi

10-14 giorni lavorativi

Dettagli tecnici

Cannabinoidi: CBG, CBC, CBN, CBD, Δ 8-THC, Δ 9-THC, CBL, CBE, Δ 9-THCV, Δ 8-iso-THC, R-HHC, S-HHC, R-HHCP, S-HHCP, d9-THCP, H4CBD(R), H4CBD(S)

Costi

	Costo per campione
Da 1 a 5 campioni	89,00
Fino a 10 campioni	79,00
Fino a 20 campioni	69,00

Analisi/screening dei cannabinoidi sintetici e semi-sintetici

Analisi completa delle principali famiglie di cannabinoidi sintetici, suddivise in base alla loro struttura chimica e rilevanza sul mercato. Ogni classe presenta caratteristiche specifiche, con molecole note per la loro attività sui recettori cannabinoidi, la potenza degli effetti e la diffusione nei cosiddetti "legal highs". Tra queste troviamo:

- Aminoalchilindoli (Serie JWH), una delle prime generazioni di cannabinoidi sintetici, noti per la loro ampia diffusione iniziale - JWH-018, JWH-073, JWH-122, JWH-210, JWH-250
- Cannabinoidi non classici (Serie AM), privi della classica struttura a tre anelli, ma molto potenti - AM-2201, AM-694, AM-1248
- Cannabinoidi classici (Serie HU), strutturalmente simili al THC, con forte affinità per i recettori CB1 - HU-210, HU-211
- Cicloesilfenoli (Serie CP), composti ad alta attività farmacologica, ancora rilevati in alcune formulazioni illecite - (±)-CP 47,497, (±)-CP 55,940
- Indazolo e indolo carbossammidi, una famiglia più recente associata a effetti molto potenti e spesso coinvolta nei nuovi prodotti sintetici - AB-FUBINACA, ADB-FUBINACA, AB-CHMINACA, ADB-CHMINACA, MAB-CHMINACA, ADB-PINACA, AB-PINACA, MDMB-CHMICA, (R)-5-fluoro ADB, 5-fluoro CUMYL-PINACA, 5-fluoro AMB, 5-fluoro ABICA, 5-fluoro CUMYL-PICA, 5-fluoro SDB-006, 5-fluoro MDMB-PICA, 4-fluoro MDMB-BUTINACA, MDMB-4en-PINACA, 4-fluoro MDMB-BUTICA, CUMYL-PeGACLONE, ADB-BUTINACA, ADB-4en-PINACA, 5-fluoro EDMB-PICA, ADB-HEXINACA
- Cannabinoidi adamantili, riconoscibili per la presenza del gruppo adamantano, che ne aumenta la stabilità e l'attività - APINACA (AKB48), 5-fluoro AKB48, AKB48 N-(4-fluorobenzil) analogo, 5-bromo APINACA, ATHPINACA isomero 1, CUMYL-NBMINACA.
- Chinolinil e naftoilindoli, molecole più datate ma ancora presenti in alcune sostanze illecite - PB-22, 5-fluoro PB-22, FUB-144, UR-144, XLR-11
- Benzoilindoli e strutture correlate, meno comuni ma con forte attività e crescente attenzione normativa - CUMYL-PINACA, CUMYL-PICA, 5-fluoro CUMYL-P7AICA, CUMYL-P7AICA, 4-ciano CUMYL-BUTINACA, CUMYL-CH-MeGACLONE.
- Cannabinoidi bromurati e fluorurati, noti per la maggiore potenza e la difficoltà di rilevamento: 5-fluoro EMB-PICA, MDMB-5Br-INACA, ADB-5Br-INACA, 5,3-ADB-4en-PFUPPYCA, ADB-5'Br-PINACA
- Altri composti emergenti, che non rientrano nelle categorie precedenti ma stanno emergendo nel mercato delle sostanze psicoattive sintetiche - RCS-4, MDA 19, BZO-POXIZID, 5-fluoro 7-APAICA, ADB-FUBIATA.

Quantità di campione necessario

Solido/vegetale: 3g

Liquido/complesso: 5ml

Tempo di analisi

10-14 giorni lavorativi

Costi

	Costo per campione
Da 1 a 5 campioni	119,00
Fino a 10 campioni	99,00
Fino a 20 campioni	89,00

Analisi quantitativa dei terpeni

Analisi quantitativa dei terpeni per una caratterizzazione unica del prodotto. Un upgrade essenziale per un control quality di alto livello.

Quantità di campione necessario

Solido/vegetale: 3g

Liquido/complesso: 5ml

Tempo di analisi

Standard: 4-5 giorni lavorativi

Express: 2-3 giorni lavorativi

Dettagli tecnici

Metodo: IST17-REV00 2021

Terpeni: 3,7-dimethyl-1,3,6-octariene, 3-carene, 4-isopropyltoluene, alpha pinene, alpha terpinene, alpha terpinolene, alpha-humulene, beta pinene, bisabolo, camphene, d-limonene, geraniolo, g-terpinene, guaiolo, isopuelgolo, linalolo, myrcene, nerolidol, trans-caryophyllene (m/m %)

Costi

	Tipologia Contratto	Standard	Express
Da 1 a 5 campioni		69,90	82,90
Fino a 20 campioni	Entry level	59,50	72,50
Fino a 50 campioni	Advanced	52,50	65,90
Fino a 100 campioni	Business	48,50	59,90



Analisi quantitativa dell'umidità | Termogravimetria

Valutazione dell'umidità residua sul campione vegetale arrivato in laboratorio, effettuata attraverso una termobilancia.

Quantità di campione necessario

Solido/vegetale: 3g

Tempo di analisi

Standard: 4-5 giorni lavorativi

Express: 2-3 giorni lavorativi



Costi

	Tipologia Contratto	Standard	Express
Da 1 a 5 campioni		30	35
Fino a 20 campioni	Entry level	25,50	30,50
Fino a 50 campioni	Advanced	20,50	25,50
Fino a 100 campioni	Business	15,50	20,90

Analisi microbiologiche

Batteri mesofili aerobi, e muffe, Escherichia coli,
Staphylococcus aureus, Pseudomonas aeruginosa,
Enterobacteriaceae

Quantità di campione necessario

Solido/vegetale: 25g

Liquido/complesso: 25ml



Tempo di analisi

5-6 giorni lavorativi

Costi

Parametri specifici

Parametri microbiologici specifici	Metodo	Costo	Analisi Microbiologica COMPLETA
Conta dei microrganismi	UN EN ISO 4833 1:2013	8	55€
Conta Escherichia Coli	UNI ISO 16649-2: 2010	11	
Conta Enterobacteriaceae	ISO 21528-2:2017	8	
Conta lieviti e muffe	ISO 21527-2:2008	8	
Conta P. Aeruginosa*	CCFRA MET 2.5.2:2003	11	
Conta S. Aureus	UNI EN ISO 6888-2:2021	11	
Ricerca Salmonella	UNI EN ISO 6579-1:2020	11	

Analisi multiresiduali

Cos'è rimasto di coltivazione e lavorazione nei tuoi prodotti? Tutte quelle sostanze indesiderate che non vorresti scovare troppo tardi.

Quantità di campione necessario

Solido/vegetale: 25g

Liquido/complesso: 25ml

Tempo di analisi

6 giorni lavorativi

Dettagli tecnici

Le seguenti analisi sono svolte in subappalto avvalendosi di laboratori Accreditati

Prova Accreditata: le prove non accreditate riportano il simbolo (*)

Consulta l'elenco completo degli analiti a [QUESTO LINK](#)



Costi

Parametri Ricercati	Metodo	Costo
Consulta l'elenco completo - LINK	Consulta l'elenco completo - LINK	145

Analisi dei metalli pesanti

Piombo, cadmio, mercurio, arsenico, stagno e nichel.
I principali metalli di cui è essenziale valutare la
concentrazione in un pacchetto comodo ed
economico



Quantità di campione necessario

Solido/vegetale: 10g
Liquido/complesso: 20ml

Tempo di analisi

10 giorni lavorativi

Costi

Parametri Ricercati	Metodo	Costo
Arsenico (as)*; Cadmio (Cd)*; Mercurio (Hg)*; Nichel (Ni)*; Piombo (Pb)*	EU PHARMA 07/2014:20427	45

Analisi dei Solventi residui

Sostanze chimiche volatili organiche utilizzate o prodotte nella fabbricazione di eccipienti farmacologici o prodotti farmaceutici

Quantità di campione necessario

Solido/vegetale: 10g

Liquido/complesso: 10ml

Tempo di analisi

6 giorni lavorativi

Costi



Parametri Ricercati	Metodo	Costo
Toluene; Diclorometano; Acetato di metile; Acetone; Benzene; Butan-1-olo; Butan-2-olo; Acetato di butile; Cicloesano; Esano; Etanolo; Etere dietilico; Acetato di etile; Etilmetilchetone; Metanolo; Metil-1-propanolo; Propan-2-olo; Propanolo; Cloroformio (triclorometano)	MP/C/827 rev 0 2013	105

Ricerca micotossine

Metabolici strutturalmente correlati prodotti da alcuni Funghi; Un rischio per la salute, considerati gli usi associati al prodotto. Noti per le loro proprietà genotossiche e cancerogene. Solitamente i test di ocratossine e aflatossine avvengono assieme.

Quantità di campione necessario

Solido/vegetale: 10g

Liquido/complesso: 10ml



Tempo di analisi

4 giorni lavorativi

Costi

Parametri Ricercati	Metodo	Costo
Ocratossina (OTA), Aflatossina B1; Aflatossina B2; Aflatossina G1; Aflatossina G2; Aflatossine totali	EN 17424:2020	105

Analisi degli idrocarburi policiclici aromatici

Gruppo di composti organici, per lo più non volatili, che nell'aria indoor si trovano in parte in fase di vapore e in parte adsorbiti sul particolato.

Quantità di campione necessario

Solido/vegetale: 10g

Liquido/complesso: 10ml

Tempo di analisi

5 giorni lavorativi

Costi



Parametri Ricercati	Metodo	Costo
Benzo [a] antracene; Benzo [a] pirene; Benzo [b] fluorantene; Benzo [e] pirene; Benzo [g, h, i] perilene; Benzo [k] fluorantene; Crisene; Dibenzo [a, h] antracene; Indeno [1,2,3-c, d] pirene; PAH - somma di: Benzo [a] pirene, Benzo [a] antracene, Benzo [b] fluorantene, Crisene	MP/C/39 rev 2 2019	120

Analisi di diossine e bifenili policlorurati (PCB diossina-like)

I PCB diossina-simili (Dioxin-Like PCBs) sono congeneri di PCB che presentano attività tossicologica simile a quella delle diossine, interagendo con il recettore Ah (Aryl hydrocarbon receptor). Sono misurati in pg/g (picogrammi per grammo) e il loro contributo tossicologico viene espresso in WHO-TEQ (Toxic Equivalents) secondo i fattori di equivalenza dell'OMS (WHO-TEF 2005). L'analisi comprende anche le diossine e furani (PCDD/F), per una valutazione complessiva del rischio



Quantità di campione necessario

Solido/vegetale: 10g

Liquido/complesso: 10ml

Tempo di analisi

8 giorni lavorativi

Costi

Parametri Ricercati	Metodo	Costo
Consulta l'elenco completo - LINK	Consulta l'elenco completo - LINK	550

PCB non diossina simili

I PCB non diossina-simili (Non-Dioxin Like PCBs) sono congeneri di PCB che non attivano il recettore Ah e non mostrano la stessa tossicità delle diossine. Tuttavia, sono comunque considerati contaminanti ambientali rilevanti per la salute umana. L'analisi si concentra sui congeneri indicatori (ICES-6), come PCB 28, 52, 101, 138, 153 e 180, ed è espressa in ng/g (nanogrammi per grammo).



Quantità di campione necessario

Solido/vegetale: 10g

Liquido/complesso: 10ml

Tempo di analisi

8 giorni lavorativi

Costi

Parametri Ricercati	Metodo	Costo
Consulta l'elenco completo - LINK	Consulta l'elenco completo - LINK	130

Analisi dei polifenoli

Flavonoidi, tannini, lignine, etc. Prodotti da vegetali, batteri, funghi e animali. Importanti in ambito farmacologico e alimentare

Quantità di campione necessario

Solido/vegetale: 10g

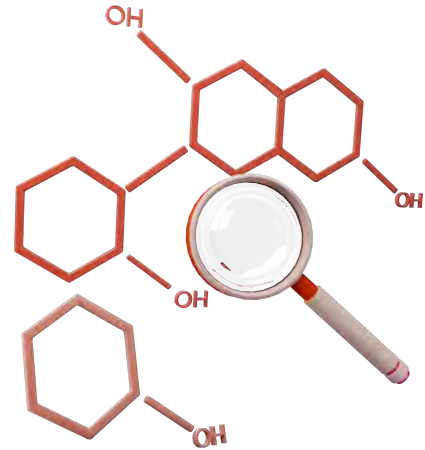
Liquido/complesso: 10ml

Tempo di analisi

6 giorni lavorativi

Costi

Parametri Ricercati	Metodo	Costo
Polifenoli totali	MP/C/01 rev 10 2018	80



Numero di Perossidi

La determinazione del numero di perossidi è un'analisi chimica utilizzata per valutare l'indice di ossidazione primaria in oli e grassi, ovvero la quantità di perossidi e idroperossidi formati durante i primi stadi dell'irrancidimento lipidico.

Questa analisi è fondamentale per valutare la freschezza, la stabilità e la qualità ossidativa di materie grasse, come oli vegetali, burri o estratti lipofili.

Quantità di campione necessario

Solido/vegetale: 10g

Liquido/complesso: 10ml

Tempo di analisi

6 giorni lavorativi

Costi

Parametri Ricercati	Metodo	Costo
Polifenoli totali	COI/T.20/Doc n 35/rev 1 2017	25

Analisi nutrizionale UE1169/2011

L'analisi nutrizionale secondo il Regolamento UE 1169/2011 fornisce informazioni obbligatorie sul contenuto nutritivo degli alimenti, fondamentali per la corretta etichettatura e la tutela del consumatore.

Questa analisi determina i principali valori nutrizionali per 100 g o 100 ml di prodotto, tra cui: valore energetico (kcal/kJ), grassi totali, grassi saturi, carboidrati, zuccheri, proteine e sale.

L'analisi è essenziale per garantire trasparenza, conformità normativa e comunicazione chiara al consumatore finale.

Quantità di campione necessario

Solido/vegetale: 10g

Liquido/complesso: 10ml

Tempo di analisi

7 giorni lavorativi

Costi

Parametri Ricercati	Metodo	Costo
Umidità %	Rapporti ISTISAN 1996/34 pag 7 Met B	195
Ceneri %	Rapporti ISTISAN 1996/34 pag 77	
Sostanze grasse totali %	MP/C/66 rev 1 2022	
Totale acidi grassi saturi %	COI/T.20/Doc n 33/rev 1 2017	
Valore energetico	Reg UE 1169/2011 25/10/2011 GU UE L 304/18	
Carboidrati (da calcolo) %	Da Calcolo	
Galattosio %	MP/C/09 rev 9 2023	
Glucosio %	MP/C/09 rev 9 2023	
Fruttosio %	MP/C/09 rev 9 2023	
Saccarosio %	MP/C/09 rev 9 2023	
Lattosio %	MP/C/09 rev 9 2023	
Maltosio %	MP/C/09 rev 9 2023	
Zuccheri totali (da calcolo) %	MP/C/09 rev 9 2023	
Proteine (da calcolo N tot. x 6.25) %	MP/C/35 rev 6 2024	
Sale (Sodio x 2.5)(da calcolo) %	MP.C.57 rev 6 2024	

CONDIZIONI GENERALI DELL'OFFERTA

1. SOGGETTI E DEFINIZIONI

Agli effetti del contratto si intendono:

"Ambra Life srl": di seguito denominato "AL" con sede legale in Siena – Strada di Petriccio e Belriguardo codice fiscale e P. IVA01504290527;

"Cliente": il soggetto giuridico, pubblico o privato, individuato nella parte anagrafica del presente contratto, che richiede a AL la prestazione di alcuni servizi, come meglio riportato nell'oggetto dell'offerta, a cui si applicano le presenti condizioni generali;

"Servizi": attività di prova/assistenza tecnica o altra prestazione effettuata da AL, così come specificata nei documenti contrattuali;

"Offerta": la proposta formulata da AL e comunicata in forma scritta al cliente, corredata delle presenti condizioni generali e del/dei regolamento/i applicabile/i in relazione al servizio/i offerto/i. Sono da ritenersi contratti anche gli ordini di esecuzione formulati direttamente dal Cliente, qualora questi facciano direttamente riferimento all'offerta specifica emessa da AL e ne richiama le condizioni specifiche contenute. Le condizioni generali sono disponibili anche in forma cartacea presso la sede di AL.

2. OGGETTO

2.1 Le presenti Condizioni Generali regolano esclusivamente i servizi offerti da AL come definiti nel contratto, ritenendosi espressamente esclusa ogni prestazione che non sia in esso specificata, anche se formante oggetto di trattative verbali. In ogni caso l'invio dei campioni a AL, successivamente all'offerta, anche prima che la stessa venga sottoscritta per accettazione, è da intendersi come accettazione dell'offerta stessa e delle presenti condizioni generali di fornitura.

2.2 AL, durante l'esecuzione dei servizi si riserva di apportare, a suo giudizio, tutte quelle modifiche che si rendessero necessarie per una migliore esecuzione del servizio, ovvero imposte da modifiche dei documenti normativi di riferimento.

2.3 Eventuali modifiche richieste dal Cliente nei servizi di AL, saranno valutate da AL di volta in volta e sulle stesse verranno presi specifici accordi scritti tra le parti.

2.4 Il contratto non può essere ceduto a terzi da parte del Cliente, senza il consenso scritto di AL.

3. ACCESSO ALLE INFORMAZIONI

3.1 Il Cliente deve fornire ogni supporto necessario per la conduzione dell'attività oggetto del contratto, inclusa la messa a disposizione di tutta la documentazione inerente a consentire l'accesso a tutte le aree dove vengono svolte attività rilevanti per l'oggetto del contratto.

3.2 Il Cliente è responsabile per le mancanze e/o inesattezze nelle indicazioni fornite a AL e/o nella documentazione trasmessa.

3.3 Il Cliente è responsabile per la mancata collaborazione propria e/o dei suoi ausiliari e/o terzi.

4. TERMINI E CONDIZIONI

4.1 AL ed il Cliente, si impegnano all'osservanza di quanto stabilito nel contratto, nei singoli regolamenti e nelle revisioni periodiche degli stessi, a disposizione del Cliente, secondo le procedure previste da AL.

4.2 Durata e termini dell'esecuzione di servizi richiesti a AL, sono da intendersi come indicativi e non vincolanti per AL; in ogni caso, nulla sarà dovuto al Cliente nel caso di rilascio in ritardo di certificati o rapporti di prova.

5. CORRISPETTIVO

5.1 Il corrispettivo dovuto dal Cliente per i servizi prestati da AL è stabilito in base al listino in vigore ed è indicato nell'offerta facente parte integrante delle presenti condizioni generali.

5.2 AL avrà facoltà di gravare il Cliente per tutti i costi aggiuntivi sostenuti, non riconducibili all'offerta/ordine, che dovessero essere causati da inesattezze e/o carenze e/o mancata collaborazione da parte del Cliente, dei suoi ausiliari o di terzi dal Cliente stesso incaricati.

5.3 Gli importi sono da intendersi al netto dell'Imposta sul Valore Aggiunto (IVA).

6. PAGAMENTO

6.1 Il pagamento delle fatture è dovuto tassativamente entro 30 giorni dalla data di fatturazione, tramite ricevuta bancaria, ove non diversamente previsto nell'offerta.

6.2 In caso di ritardo o mancato pagamento delle fatture alle scadenze convenute, AL, fatta salva la facoltà di cui ai successivi punti 15.1 (risoluzione del contratto) e 15.2 (sospensione dell'attività), applicherà gli interessi di mora ai sensi del D.lgs n.231 del 9.10.2002

6.3 Nel caso in cui il cliente disdica un'attività programmata nell'arco di 20 giorni lavorativi precedenti la data già concordata, AL si riserva la facoltà di addebitare l'importo dell'attività programmata.

6.4 Nel caso in cui il Cliente disdica il servizio analitico dopo l'inizio delle prove, AL addebiterà l'intero importo delle analisi richieste.

6.5 Il Cliente non può sospendere il pagamento delle fatture per prestazioni erogate da AL, per presunte irregolarità di questo contratto; in particolare la contestazione di singoli importi indicati nella fattura, non comporta in alcun modo la sospensione del pagamento della stessa fattura.

7. RESPONSABILITÀ

7.1 AL non è responsabile della rappresentatività del campione al lotto di riferimento e/o al contesto in cui esso è stato prelevato, in quanto il campionamento è effettuato dal Cliente, e pertanto sul campione dal medesimo fornito; allo stesso modo, AL non è responsabile della veridicità delle informazioni fornite dal Cliente.

7.2 AL non risponde, salvo il caso di dolo, dei propri dipendenti o collaboratori in relazione al servizio reso:

- per danni o perdite subite dal Cliente o da terzi causati durante lo svolgimento delle attività di prova;
- qualora non dovesse essere in grado di adempiere ai propri impegni a causa di eventi e circostanze imprevedibili ed inevitabili;
- qualora i rapporti di prova non venissero riconosciuti da terzi come validi;

7.3 AL sarà mantenuta indenne e sollevata, anche nei confronti di terzi, per qualsiasi danno - diretto ed indiretto - causato da forza lavoro del Cliente o da terzi suoi ausiliari, da irregolare funzionamento di attrezzature, impianti, macchinari del Cliente o comunque per qualunque fatto imputabile al cliente medesimo.

7.4 AL sarà responsabile di eventuali danni diretti risentiti dal Cliente qualora intervenga una pronuncia definitiva, inappellabile a lodo arbitrale, che accerti che i danni siano conseguenza diretta della condotta dolosa o gravemente colposa di AL posta in essere nell'esecuzione dei servizi oggetto di contratto, esclusi eventuali danni diretti e/o consequenziali. La responsabilità di AL sarà comunque limitata al valore del singolo contratto.

7.5 AL non sarà responsabile per nessuna pretesa non basata su comportamento doloso o gravemente colposo, anche in riferimento ai propri Legali Rappresentanti, e/o Dipendenti e/o collaboratori.

8. FACOLTA' DI UTILIZZO DI RISORSE ESTERNE E SUBAPPALTO

8.1 Nello svolgimento dei servizi oggetto di contratto, AL potrà avvalersi tanto di personale dipendente quanto di soggetti esterni che operano per suo conto.

AL può subappaltare prove o attività di campionamento a soggetti terzi, dei quali avrà preventivamente verificato la competenza nella relativa esecuzione. In caso si verifichi la necessità estemporanea di eseguire esternamente parametri usualmente analizzati all'interno del Laboratorio, il cliente sarà contattato ed informato per richiedere esplicito consenso scritto.

In ogni caso, l'accettazione dell'offerta costituisce a tutti gli effetti il consenso da parte del Cliente al subappalto delle prove richieste.

AL si fa carico, nei confronti del cliente, della responsabilità sull'esito delle prove subappaltate secondo quanto specificato nel presente documento riguardo alle prove prodotte internamente.

9. RISERVATEZZA E TUTELA DELLA PRIVACY (Reg. UE 679/2016)

9.1 Il Cliente dichiara di aver ricevuto l'informativa sulla privacy, come da art. 13 del Reg. UE 679/2016 e rilascia a favore di AL nei limiti in cui ciò è dovuto, il consenso al trattamento dei propri dati ai sensi della normativa vigente in tema di privacy e tutela dei dati personali. Tali dati potranno essere utilizzati da AL e dai suoi collaboratori nell'ambito dei servizi richiesti, nonché per finalità a questi ultimi strumentali.

9.2 Il Cliente dichiara e garantisce che tutte le informazioni che vengono comunicate o delle quali AL verrà comunque a conoscenza durante l'esecuzione del servizio, sono nella facoltà di essere comunicate a AL; pertanto, in caso di contestazione o azione di un terzo, il Cliente stesso riterrà AL sollevata ed indenne da conseguenze pregiudizievoli.

9.3 AL assicura che le informazioni tecniche, i metodi di produzione e tutte le altre informazioni considerate riservate acquisite durante le attività connesse ai servizi forniti siano trattate in maniera riservata e pertanto utilizzate soltanto ai fini dell'esecuzione del contratto.

9.4 Le sopra citate restrizioni, comunque non si applicheranno a AL, riguardo a qualsiasi informazione che sia o diventi di dominio pubblico, non per volontà di AL.

9.5 AL fine di garantire la riservatezza del personale AL coinvolto nell'attività di cui sopra, sottoscrive un impegno formale alla riservatezza.

9.6 L'obbligazione contenuta nel presente articolo rimarrà pienamente valida durante la vigenza del contratto e per un periodo di 2 anni dopo la data della sua conclusione.

9.7 AL ed il Cliente sono obbligate a non divulgare a Terzi la documentazione relativa al presente contratto, così come ogni

altra informazione che potrebbe scaturire dal contratto stesso; tutto ciò, anche dopo l'eventuale cessazione del rapporto.

10. TUTELA DELLA SALUTE E SICUREZZA

10.1 Il cliente è tenuto a fornire a AL le necessarie informazioni sui rischi specifici esistenti nell'ambiente di lavoro in cui AL ed i suoi collaboratori svolgeranno le attività di cui al contratto, nonché sulle misure di prevenzione e di emergenza adottate. Inoltre, il Cliente si impegna a coordinarsi ed a cooperare con AL ai fini del rispetto delle norme di prevenzione e di sicurezza di cui al D.Lgs. 81/08.

10.2 Il Cliente sarà responsabile anche nei confronti del personale AL per la violazione di quanto disciplinato al presente articolo.

11. DIRITTO DI PROPRIETÀ

I diritti di proprietà dei rapporti di prova, risultati di analisi, calcoli, perizie, consulenze nonché di tutta la documentazione tecnica, redatti da AL, restano di quest'ultima. Il Cliente, sotto la propria esclusiva responsabilità, ha facoltà di utilizzare la sopra citata documentazione solo per lo scopo per cui questa è stata emessa.

12. LABORATORI DI ANALISI

Per l'esecuzione dei servizi, AL si avvale del proprio Laboratorio di Analisi, presso il medicinal research center della Fondazione Toscana life sciences, in strada del Petriccio e Belriguardo 35, 53100 Siena SI. Per i servizi in subappalto si avvale dei laboratori di Vismedder Life Sciences srl, Via franco Ferrini 53. Loc. Tognazza 53035 Monteriggioni-Siena e P.H. srl, Barberino di Tavarnelle (FI)

13. ESECUZIONE DELLE ANALISI

13.1 Consegna dei campioni e sicurezza: il campionamento è sempre a cura del cliente o di un suo incaricato, che deve garantire l'arrivo in laboratorio di campioni integri e in condizioni tali da garantire la sicurezza degli operatori che lo ricevono. Il cliente è responsabile del confezionamento del campione che deve essere preparato in contenitori idonei al trasporto. Il personale di AL, su richiesta del cliente, è disponibile a fornire informazioni sulle modalità di prelievo e conservazione dei campioni prelevati da parte del cliente stesso, fino all'arrivo in Laboratorio.

Se il campione viene consegnato direttamente dal cliente o da un suo incaricato, AL declina ogni responsabilità per modalità di campionamento, trasporto e consegna del campione fino all'arrivo in Laboratorio e le relative informazioni sono riportate sul Rapporto di prova così come comunicate dal cliente e sotto la sua responsabilità.

Il Cliente ha l'obbligo di informare AL sui rischi inerenti il materiale da sottoporre ad analisi, identificando i pericoli ad esso connessi; ha inoltre l'obbligo di segnalare efficacemente a AL la corretta modalità di gestione dei campioni (eliminazione, riduzione, protezione).

13.2 Accettazione campioni e data inizio analisi: in linea generale e ove non sia espressamente stabilito e/o normato diversamente, l'analisi avrà inizio dall'accettazione del campione entro 1 giorno lavorativo dal ricevimento dei campioni, fatto salvo l'onere di AL di garantire idonei trattamenti di conservazione del campione. Per "accettazione" si intende la presa in carico del materiale da sottoporre ad analisi da parte di personale di AL.

13.3 Conservazione del campione, del contro-campione (o campione di riserva) e del campione residuo: dal momento del ricevimento dei campioni da esaminare, AL ne garantisce la conservazione secondo modalità idonee a mantenerne le condizioni chimiche e fisiche. Salvo che non sia stato diversamente convenuto, AL acquisisce la proprietà del campione consegnato; il Cliente non può pretendere la restituzione dello stesso o di quanto ne residua dopo l'analisi, a meno di esplicita richiesta scritta. Quanto residua da campioni non deteriorabili sottoposti ad analisi (campione residuo) viene conservato, per un periodo di 5 giorni dalla data di completamento delle analisi e dall'emissione del Rapporto di Prova (termine che coincide con l'invio dei risultati analitici).

L'eventuale contro-campione (o campione di riserva) viene conservato da AL sin base a modalità idonee a garantirne il mantenimento delle condizioni chimico-fisiche originarie, per un periodo prescritto dalle normative vigenti o di 2 mesi dall'accettazione del campione. Decorso il termine indicato, AL ha la facoltà di distruggere il contro-campione ovvero di conferirlo a terzi per l'idoneo smaltimento.

13.4 Esecuzione delle analisi: AL, nell'eseguire le prove, utilizzerà i metodi specificati nell'offerta, individuando in modo insindacabile le professionalità deputate a soddisfare le domande del cliente in ordine alla produzione.

13.5 Note Tecniche: Opinioni ed interpretazioni, se presenti sul rapporto di prova, verranno riportate in apposito spazio. Le valutazioni di conformità, salvo accordi con il cliente o di prescrizioni normative, vengono rilasciate senza tenere conto del valore dell'incertezza di misura.

13.6 Rapporti di prova: i risultati delle analisi vengono riportati sul Rapporto di Prova. AL è responsabile unicamente dei risultati analitici riferiti ai campioni oggetto di analisi.

I rapporti di prova vengono emessi in un unico esemplare da AL, in forma elettronica e firmati digitalmente.

Il rilascio di eventuali duplicati in formato cartaceo, su richiesta del Cliente, può costituire oggetto di separato addebito. I rapporti di prova vengono emessi in conformità alle norme generali sull'accreditamento dei Laboratori. Il formato del rapporto di prova è predefinito dal Laboratorio AL e concordato con il cliente, in caso di particolari necessità. Tutte le informazioni possono essere richieste al laboratorio che è disponibile ad elaborare qualsiasi tipo di rapporto di prova necessari al Cliente. L'emissione di rapporti di prova secondo formati corrispondenti a specifiche del Cliente deve essere richiesta per iscritto; qualora tale personalizzazione sia consentita dalle norme generali sull'accreditamento dei laboratori di prova e tecnicamente possibile, costituisce prestazione accessoria, il cui corrispettivo sarà preventivamente concordato con il Cliente. Salvo che non sia diversamente convenuto, i rapporti di prova vengono consegnati al Cliente attraverso posta elettronica. Su esplicita richiesta del Cliente, che deve essere formulata prima dell'accettazione del campione da parte del laboratorio, i rapporti di prova possono essere spediti con mezzo diverso da quello telematico (posta ordinaria, fax, ecc.); tale prestazione, da considerarsi accessoria, può costituire oggetto di separato addebito.

E' vietata la duplicazione, anche parziale, dei rapporti di prova senza la preventiva autorizzazione scritta di AL.

Il Laboratorio conserva copia elettronica dei Rapporti di Prova per 48 mesi.

Ogni altra richiesta del Cliente connessa all'emissione del Rapporto di Prova (opinioni, interpretazioni, relazioni, commenti, confronti con i limiti di legge e/o di capitolato, ecc.) costituisce prestazione accessoria e può costituire oggetto di separato addebito.

Tutte le informazioni contenute nel rapporto di prova si riferiscono esclusivamente al materiale sottoposto ad analisi e ai parametri analizzati e non costituiscono ispezione e/o certificazione di prodotto. AL consente al cliente di assistere all'esecuzione delle prove relative ai propri campioni, solo dopo esplicita richiesta scritta indirizzata al Responsabile di Laboratorio e nella tutela della riservatezza nei confronti di altri clienti.

13.7 Relazioni tecniche: AL è responsabile dei contenuti tecnici. La relazione tecnica viene emessa in un unico esemplare, in formato cartaceo. Così come per i Rapporti di Prova, il rilascio di eventuali duplicati o l'invio con modalità diversa da quella Dettagli relativi all'informativa sulla Privacy

AL, in qualità di Titolare del trattamento dei dati personali, ai sensi degli art. 4, (n. 7) e 24 del Regolamento UE 2016/679 del 27 aprile 2016 relativo alla protezione delle persone fisiche con riguardo al trattamento dei dati personali (di seguito, "Regolamento UE"), la informa ai sensi dell'art. 13 del Regolamento UE di essere titolare di suoi dati personali e che procederà al relativo trattamento per le finalità e con le modalità più oltre indicate.

Per trattamento di dati personali intendiamo qualsiasi operazione o insieme di operazioni, compiute con o senza l'ausilio di processi automatizzati e applicate a dati personali o insiemi di dati personali, come la raccolta, la registrazione, l'organizzazione, la strutturazione, la conservazione, l'adattamento o la modifica, l'estrazione, la consultazione, l'uso, la comunicazione mediante trasmissione, diffusione o qualsiasi altra forma di messa a disposizione, il raffronto o l'interconnessione, la limitazione, la cancellazione o la distruzione.

La informiamo, pertanto, che tali dati verranno trattati in via manuale e/o con il supporto di mezzi informatici o telematici per le seguenti finalità.

TRATTAMENTO DEI DATI

1. Dati per i quali viene richiesto il conferimento
I dati personali forniti dagli Interessati (clienti) ed oggetto dei trattamenti meglio descritti in seguito sono:

a) Dati di contatto; b) numero di telefono e/o fax; c) indirizzo di posta elettronica e indirizzo di posta elettronica certificata; d) cf/p.iva

2. Finalità del trattamento

I trattamenti dei dati personali richiesti all'interessato sono effettuati per le seguenti finalità:

1) instaurazione e gestione del rapporto contrattuale; 2) esecuzione degli obblighi contrattuali e di legge (contabili e fiscali); 3) evasione di richieste di informazioni commerciali sui prodotti e servizi; 4) evasione degli ordinativi;
La base giuridica del trattamento è la volontà di perfezionare il contratto.

Il trattamento è necessario per il perseguimento del legittimo interesse del titolare del trattamento di rispettare le obbligazioni contrattuali descritte tra le parti.

La liceità del trattamento si basa sull'esecuzione del contratto ed il rispetto di obblighi di legge.

3. Destinatario o categoria di destinatari ai quali i dati possono essere comunicati

cartacea, su richiesta del cliente, può costituire oggetto di separato addebito. E' vietata la duplicazione, anche parziale, delle relazioni senza la preventiva autorizzazione scritta di AL.

13.8 Identificazione dei metodi di prova: su richiesta del cliente, AL fornisce chiarimenti sui metodi e sulle procedure che siano stati utilizzati per l'erogazione del servizio. Richieste specifiche in relazione ai metodi di prova (es. utilizzo di metodi alternativi da quelli proposti dal Laboratorio) devono essere concordate per iscritto prima dell'accettazione del campione.

14. RECLAMI

14.1 AL non accetta reclami in forma scritta trascorsi 8 (otto) giorni dalla data di ricevimento del Rapporto di Prova o della Relazione Tecnica. Termini diversi di decadenza devono essere preventivamente concordati con atto scritto.

14.2 Qualora il reclamo riguardi la richiesta di ripetizione dell'analisi di uno o più parametri analitici riportati sul Rapporto di Prova, la replica effettuata, qualora sia possibile e confermi il primo dato, forma oggetto di separato addebito.

14.3 Le contestazioni devono essere formalizzate sul documento di consegna emesso da AL.

15. RISOLUZIONE E SOSPENSIONE DELL'ESECUZIONE
15.1 AL avrà il diritto di risolvere il contratto ai sensi e per gli effetti di cui all'art.1456 del Codice Civile, inviando al Cliente una comunicazione scritta mediante raccomandata A/R (che si riserva il diritto di anticipare via fax) o mediante PEC, nei seguenti casi:

- il Cliente sia in ritardo nel pagamento delle somme dovute (art.6) di un periodo superiore ai 15 giorni; nel caso di prestazioni periodiche AL avrà il diritto di sospendere l'esecuzione delle prestazioni ancora da eseguire fino all'intervenuto pagamento;
- il Cliente sia inadempiente agli obblighi contrattuali assunti di cui art. 2.5 (divieto di cessione del contratto); 10 (Tutela della salute e sicurezza), delle presenti condizioni;
- il Cliente diventi notoriamente insolvente verso i suoi creditori, l'attività cessi o sia posta in liquidazione o ammessa al concordato, sia giudiziale che stragiudiziale, ovvero sia dichiarata fallita.

In caso di risoluzione del contratto resteranno definitivamente acquisiti da AL tutti gli importi corrisposti dal Cliente. Il Cliente dovrà inoltre versare immediatamente gli importi di cui alle fatture emesse, ferma restando la facoltà di AL di chiedere in aggiunta, a titolo di penale, un importo pari al 25% dell'importo dell'offerta. Resta salvo il diritto al risarcimento del maggior danno

15.2 AL avrà comunque il diritto di sospendere l'esecuzione del contratto nei seguenti casi:

I dati potranno essere comunicati a qualsiasi altro terzo soggetto quando la comunicazione sia obbligatoria in forza di legge o per adempiere correttamente a prestazioni comunque previste dal Regolamento. Con riferimento all'art. 13, comma 1, lettera (e) del Regolamento UE, si procede alla indicazione dei soggetti o delle categorie di soggetti che possono venire a conoscenza dei dati personali dell'utente in qualità di responsabili o incaricati e si fornisce di seguito apposito elenco per categorie:

- personale e/o collaboratori del Titolare del trattamento, nominato incaricato del trattamento;
 - soggetti terzi coinvolti dal Titolare del trattamento per la gestione l'organizzazione e gestione dei prodotti e dei servizi;
 - altri soggetti a cui i dati possono essere comunicati, qualificabili come Titolari autonomi del trattamento;
- I dati personali non saranno oggetto di diffusione.

4. Modalità di trattamento dei dati

Il trattamento dei dati personali raccolti avviene mediante i seguenti strumenti (in modo da garantire la sicurezza e la riservatezza dei dati raccolti, nonché la piena osservanza della legge): cartacei; informatici/telematici;

5. Periodo di conservazione dei dati personali
I dati saranno conservati per i tempi definiti dalla normativa di riferimento, che di seguito si specificano ai sensi dell'art. 13, comma 2, lettera (a) del Regolamento UE. I dati personali saranno conservati per la durata del trattamento posto in essere. Restano fermi i termini quinquennali o decennali di conservazione dei soli documenti e relativi dati di natura civilistica, contabile e fiscale come previsti dalle leggi in vigore. Ai sensi dell'art. 13, comma 1, lettera (f) del Regolamento UE, si informa che tutti i dati raccolti non saranno trasferiti a un paese terzo o a un'organizzazione internazionale né all'interno né al di fuori della Unione Europea.

6. Esercizio dei diritti da parte dell'interessato
Ai sensi degli articoli 13, comma 2, lettere (b) e (d), 15, 18, 19 e 21 del Regolamento UE 2016/679, si informa l'interessato che:

a) egli ha il diritto di chiedere al Titolare del trattamento l'accesso ai dati personali, la rettifica o la cancellazione degli stessi o la limitazione del trattamento che lo riguardano o di opporsi al loro trattamento, oltre al diritto alla portabilità dei dati;
b) egli ha il diritto di proporre un reclamo al Garante per la protezione dei dati personali, seguendo le procedure e le indicazioni pubblicate sul sito web ufficiale dell'Autorità su www.garanteprivacy.it;

c) le eventuali rettifiche o cancellazioni o limitazioni del trattamento effettuate su richiesta dell'interessato, salvo che ciò si riveli impossibile o implichi uno sforzo sproporzionato,

a) il Cliente sia in ritardo nel pagamento delle somme dovute (art.6) di un periodo superiore ai 15 giorni;
b) il Cliente non informi tempestivamente AL riguardo azioni, a qualunque titolo, dell'Autorità Pubblica, e/o procedimenti legali/giudiziari e/o penali in corso, incidenti o infortuni gravi che riguardino il sistema di gestione/prodotto/servizio/processo oggetto dei servizi erogati da AL;

c) il Cliente violi le disposizioni contenute nell'art.10 (tutela della Salute e Sicurezza).

16. FORO COMPETENTE

Tutte le controversie derivanti dal seguente contratto saranno risolte mediante arbitrato rituale secondo il Regolamento di arbitrato della Camera di Commercio di Siena. Il Tribunale Arbitrale sarà composto da un arbitro unico, nominato in conformità al Regolamento della stessa Camera di Commercio, e deciderà secondo diritto nel rispetto delle norme derogabili del codice di procedura civile. Qualora la controversia abbia per oggetto un credito di importo superiore ad Euro 50.000,00 (cinquantamila/00), il Tribunale Arbitrale sarà composto da un collegio di 3 Arbitri, 2 dei quali nominati, ognuno, da ciascuna parte ed il terzo, con funzioni di Presidente, nominato di comune accordo dai due arbitri già nominati o, in mancanza di accordo, dalla Camera di Commercio di Siena. La legge applicata sarà in ogni caso quella italiana.

17. DISPOSIZIONI FINALI

17.1 Le presenti condizioni generali potranno subire le modificazioni rese necessarie da successive disposizioni di legge e/o regolamenti.

Nessuna modifica avrà effetto in mancanza di approvazione per iscritto delle parti. Eventuali ritardi od omissioni di una delle parti nel far valere un diritto o nell'esercitare una facoltà non potrà essere interpretato quale rinuncia al potere di farlo valere o di esercitarlo in qualsiasi momento successivo.

17.2 La nullità e/o invalidità e/o inefficacia di condizioni o clausole o parte di esse, contenute nelle presenti condizioni generali non comporta l'invalidità e/o la nullità e/o l'inefficacia delle altre clausole o condizioni. Le condizioni o clausole o parte delle medesime nulle e/o invalide e/o inefficaci saranno automaticamente sostituite da condizioni o clausole valide ed efficaci tenuto conto dello scopo e volontà delle parti.

17.3 Il Cliente si impegna ad indicare, già in sede dell'accettazione dell'offerta, l'indirizzo di posta elettronica e quello di posta ordinaria, il numero di telefono e fax, il nominativo della persona di riferimento a cui AL invierà tutte le comunicazioni ed i documenti ufficiali con pieno valore ad effetto di legge e di contratto. L'intervenuto cambiamento di tali dati non sarà opponibile se non risulterà tempestivamente comunicato a AL, per iscritto.

saranno comunicate dal Titolare del trattamento a ciascuno dei destinatari cui sono stati trasmessi i dati personali. Il Titolare del trattamento potrà comunicare all'interessato tali destinatari qualora l'interessato lo richieda.

Gli articoli da 15 a 23 del Regolamento UE sono consultabili a questo link: <http://eur-lex.europa.eu/legal-content/IT>

7. Possibilità di reclamo all'autorità di controllo
Si informa l'interessato che ha diritto di proporre reclamo all'autorità di controllo (Garante della Privacy). Per approfondimenti, consultare il sito istituzionale del Garante della Privacy www.garanteprivacy.it <<http://www.garanteprivacy.it>>

Titolare e responsabile del trattamento
Il titolare del trattamento è Ambra Life srl

La sottoscrizione del presente modulo e/o la compilazione e sottoscrizione del modulo d'ordine e/o l'accettazione di Offerte e Preventivi, comportano altresì l'approvazione, conferma e sottoscrizione delle presenti condizioni generali, compresi i dettagli sulla Privacy

DATA

FIRMA